

# Guida all'installazione e configurazione di Joomla 1.5

Guida realizzata e rilasciata dallo staff di [Joomlaservice.org](http://Joomlaservice.org)

Joomla 1.5 lascia finalmente la fase beta per la RC1, in attesa di approdare alla versione stabile. Le differenze tra un'installazione di Joomla della serie 1.0 e 1.5 non sono molte, però sono state aggiunte alcune nuove funzionalità e migliorate delle altre. Per favorire coloro che si avvicinano a Joomla per la prima volta abbiamo realizzato questa guida *step by step* sull'installazione e configurazione di Joomla 1.5.

## Operazioni preliminari: scaricare Joomla e inizio fase di installazione

La prima operazione da fare è naturalmente quella di procurarsi Joomla! ;-) Potete scaricare la versione originale in lingua inglese dal sito ufficiale [joomla.org](http://joomla.org) o la versione stabile italiana dal sito di supporto italiano [joomla.it](http://joomla.it). Il file che avrete scaricato sarà in formato compresso (.rar o .zip): dovremo quindi decomprimerlo utilizzando un apposito programma (ad es. Winzip o Winrar). Ora possiamo procedere al trasferimento di tutti i file e le cartelle di Joomla in esso contenuti nella **cartella pubblica** del nostro spazio web.

**Nota:** se desiderate installare Joomla nella root principale (quindi se volete che l'indirizzo del vostro sito sia: [www.mionome.it](http://www.mionome.it)) basterà mettere tutti i file e cartelle di joomla nella cartella pubblica.

Se invece volete installare Joomla in una sottocartella (ed avere quindi, ad esempio, [www.mionome.it/joomla15](http://www.mionome.it/joomla15)), dovrete semplicemente creare la cartella joomla15 nella root principale e caricare in essa tutti i file e cartelle di Joomla.

A questo punto dobbiamo fare una distinzione tra chi sta installando Joomla in **locale**, sul proprio pc, e chi invece lo sta installando su un server **remoto**.

### Installazione in locale

Per installare Joomla sul proprio pc sono necessari un *web server*, un *modulo php* e un *database MySQL*. Non vi spaventate, c'è un modo molto semplice per avere tutto questo in un colpo solo! :-). Esistono diversi pacchetti che installano automaticamente il server Apache, PHP e MySQL. Noi vi consigliamo **Xampp** (<http://www.apachefriends.org/en/xampp.html>).

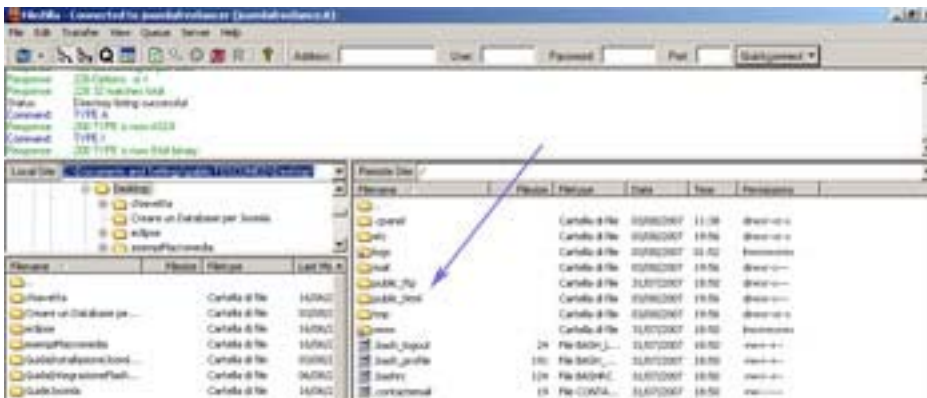
Una volta installato ed avviato aprite il vostro browser e digitate <http://localhost> o <http://localhost/joomla15> a seconda della vostra scelta: eccovi pronti a partire con l'installazione di questo fantastico cms! :-)

### Installazione in remoto

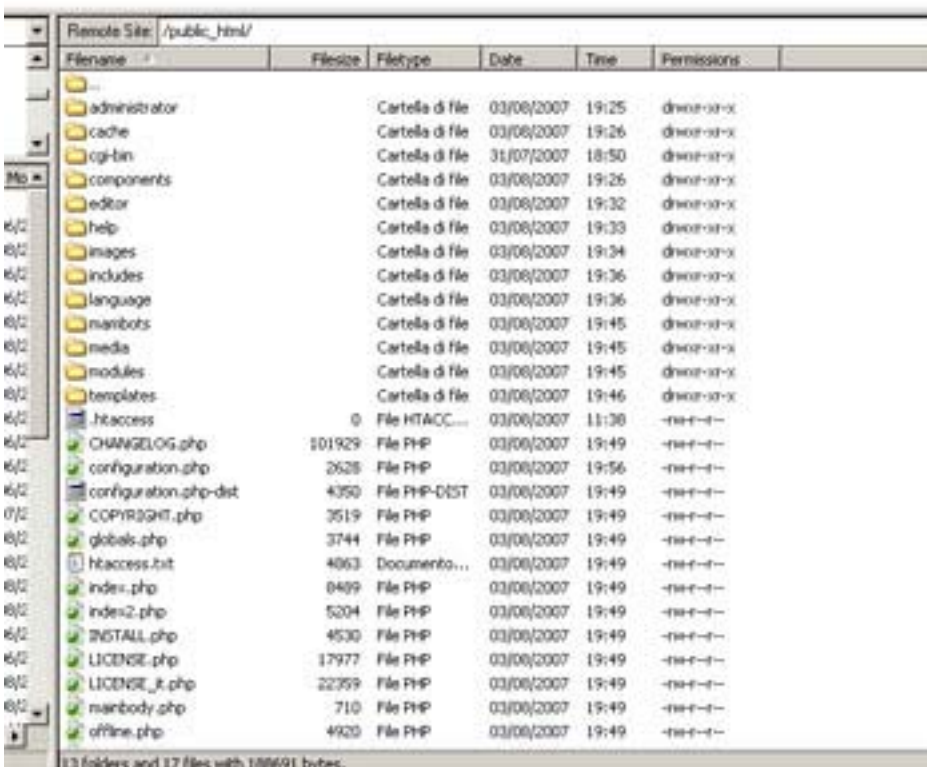
Per poter installare Joomla su un server remoto è necessario un **programma ftp** (*file transfer protocol*): noi vi consigliamo **FileZilla** (<http://filezilla.sourceforge.net>). Una volta installato dovremo effettuare il collegamento al nostro spazio web: al momento dell'acquisto del servizio il nostro provider ci avrà fornito tutti i dati necessari (*indirizzo*

## Guida all'installazione e configurazione di Joomla 1.5

ftp, nome utente e password). A questo punto possiamo procedere al trasferimento dei nostri file e cartelle da locale a remoto.



La schermata sottostante mostra tutti i file e le cartelle che dovrebbero apparire nel vostro programma ftp una volta completato il trasferimento.



Adesso aprete il vostro browser e digitate <http://www.mionome.it/> oppure <http://www.mionome.it/joomla15> a seconda della vostra scelta.

Se avete eseguito correttamente questi primi passi dovrete visualizzare la pagina della fase 1 dell'installazione.

## Installazione di Joomla

### ➤ Fase 1: Scegli la lingua



Cominciamo con qualcosa di semplice.. ;-) Selezionate la lingua e cliccate su **Avanti**.

### ➤ Fase 2: Pre-installazione

A differenza delle versioni 1.0 **non sarà più necessario settare tutti i permessi su file e cartelle** richieste per il corretto funzionamento di Joomla. Nel caso in cui il file `configuration.php` non sia scrivibile verrà indicato in **rosso** (come visibile nell'immagine sottostante). Come riporta la scritta nella schermata, potete comunque procedere con l'installazione, in quanto il file di configurazione verrà mostrato al termine in modo che possiate copiarlo ed incollarlo attraverso un editor di testi ed infine caricarlo sul server. Il nostro consiglio è di creare adesso un semplice file vuoto, rinominarlo in `configuration.php` e caricarlo nella cartella pubblica dove ci sono tutti gli altri file. In questo modo non sarà necessario copiare ed incollare il codice al termine.



## Guida all'installazione e configurazione di Joomla 1.5

Una volta creato il nostro file configuration.php è necessario renderlo scrivibile attraverso il nostro programma ftp. Come potete notare nella schermata successiva il file adesso è contrassegnato come gli altri dal color verde.



### ➤ Fase 3: Licenza

Altra semplice operazione: leggete la licenza e cliccate su **Avanti**.



### ➤ Fase 4: Configurazione Database

In questa fase dobbiamo inserire i dati della connessione al database, anch'essi forniti dal nostro provider al momento dell'acquisto. Nel caso non si disponga di un database e sia necessario crearlo, si rimanda ad un'altra guida realizzata da [Joomlaservice.org](http://Joomlaservice.org): **Creare un Database per Joomla.**

Come riporta la schermata sottostante i dati da inserire sono:

**Nome Host:** Il nome dell'host sul quale risiede il vostro server; generalmente è impostato su localhost

## Guida all'installazione e configurazione di Joomla 1.5

**Nome Utente MySQL** = Nome utente per il login al vostro database

**Password** = Password del vostro database

**Nome database** = Nome del vostro database



### ➤ Fase 5: Configurazione ftp

Questa è una nuova funzionalità inserita nella procedura di installazione di Joomla 1.5:

**Utente FTP** = Nome per il login via ftp al vostro spazio web

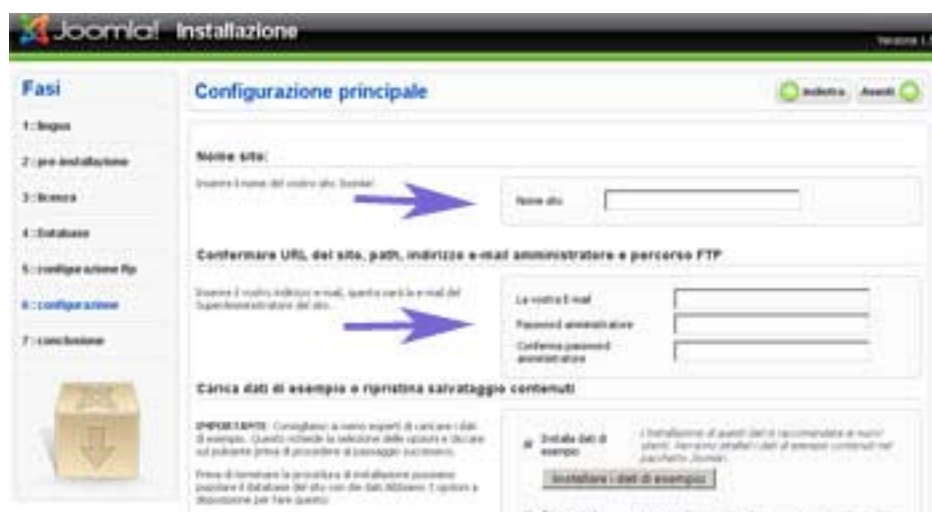
**Password** = Password del vostro ftp

**Percorso Root FTP:** Percorso



Potete eventualmente saltare questa fase cliccando su Avanti e configurare l'ftp successivamente dall'area amministrativa.

## ➤ Fase 6: Configurazione principale



Abbiamo quasi terminato.. ;-) Inseriamo il nome del sito, la nostra e-mail, e una password di amministrazione (**Attenzione: servirà per accedere all'area di amministrazione di Joomla**). Se è la prima volta che installate Joomla vi consigliamo di selezionare il radio button *Installa dati di esempio*.

**Nota:** come mostra la schermata, nella procedura di installazione di Joomla 1.5 è stata implementata una nuova funzionalità, che permette il caricamento di script. Tale funzionalità non verrà presa in esame in questa guida.

## ➤ Fase 7: Conclusione

Se avete eseguito correttamente tutte le fasi precedenti a questo punto vi comparirà il messaggio di installazione avvenuta correttamente. E per la vostra sicurezza, rimuovete la cartella *installation* e cliccate su **Sito** o **Amministrazione**, a seconda che vogliate visualizzare la parte pubblica o accedere all'area amministrazione.

## Guida all'installazione e configurazione di Joomla 1.5



**Nota:** la schermata vi mostrerà anche il nome utente attraverso il quale sarà possibile accedere all'area amministrazione, assieme alla password da voi scelta nella fase 6.

Potete accedere alla vostra area amministrazione digitando

[www.mionome.it/administrator](http://www.mionome.it/administrator) o [www.mionome.it/joomla15/administrator](http://www.mionome.it/joomla15/administrator)



### Domande frequenti:

1) Cosa fare quando compare il messaggio: *"Sito temporaneamente irraggiungibile. Notificare il problema ad un amministratore"*. ?

Generalmente questo messaggio compare quando si verifica un problema di connessione al database MySQL. Sarà necessario scaricare il file `configuration.php`, aprirlo con un semplice editor di testi e controllare che i seguenti parametri di MySQL siano corretti:

- `$mosConfig_host`
- `$mosConfig_user`
- `$mosConfig_pass`
- `$mosConfig_db`

## Guida all'installazione e configurazione di Joomla 1.5

2) Come posso trasferire il mio sito da locale a remoto o su un altro server senza perdere nulla?

La procedura da seguire è la seguente:

A) Caricare sul server remoto, via FTP, tutti i file di Joomla

B) Creare una copia del database locale mediante PHPMyAdmin (se hai difficoltà leggi la guida Creare un Database per Joomla realizzata da JoomlaService.org.)

C) Aprire il file configuration.php e modificare i seguenti parametri secondo le nuove specifiche del servizio

-\$mosConfig\_db = Nome del database

-\$mosConfig\_user = Nome utente del database

-\$mosConfig\_password = Password dell'utente del database

-\$mosConfig\_live\_site = l'url del tuo sito

esempio: <http://www.mionome.it> o <http://www.mionome.it/joomla1>

-\$mosConfig\_absolute\_path = il path assoluto del tuo sito \*

esempio: /home/joomlaservice/public

-\$mosConfig\_cachepath = è absolute\_path + /cache

esempio: /home/joomlaservice/public/cache

\*nel dubbio puoi creare una pagina di prova php con inserito questo codice `<?php echo getcwd(); ?>`

3) Cos'è l'FTP filesystem layer ?

Un metodo presente nella versione 1.5 che permette le operazioni sui file, senza dover impostare le cartelle e i file scrivibili. Questo è un metodo molto utile ad esempio per l'installazione di estensioni.

Guida realizzata e rilasciata dallo staff di JoomlaService.org  
Si prega di non togliere il riferimento.