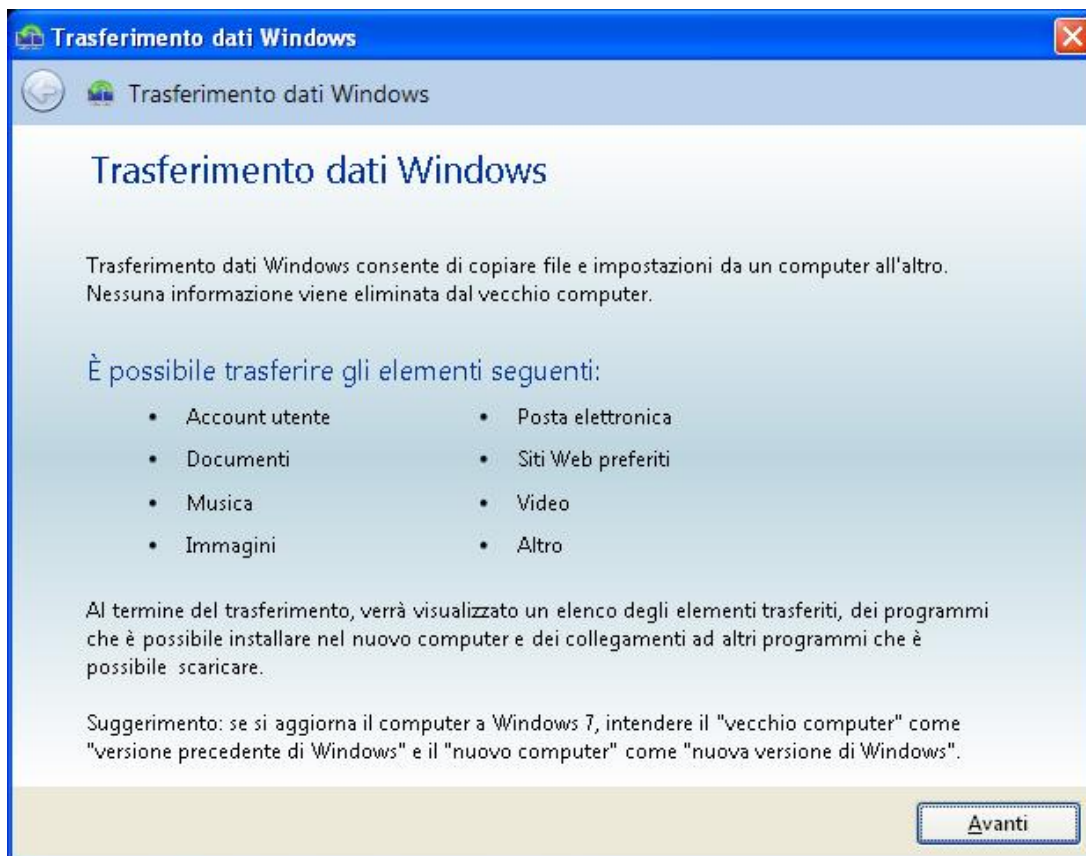


TRASFERIMENTO DATI UTENTE

Si consiglia di utilizzare Trasferimento dati Windows per spostare i file e le impostazioni in un'altra posizione prima di installare Windows 7, quindi, è possibile utilizzare nuovamente Trasferimento dati Windows per spostare nuovamente i file e le impostazioni sul PC al termine dell'installazione di Windows.

Se non si utilizza Trasferimento dati Windows, sarà necessario copiare i file manualmente in una posizione esterna, ad esempio CD, DVD, un disco rigido esterno o un'unità flash USB prima di installare Windows 7, quindi spostarli nuovamente al termine dell'installazione di Windows.

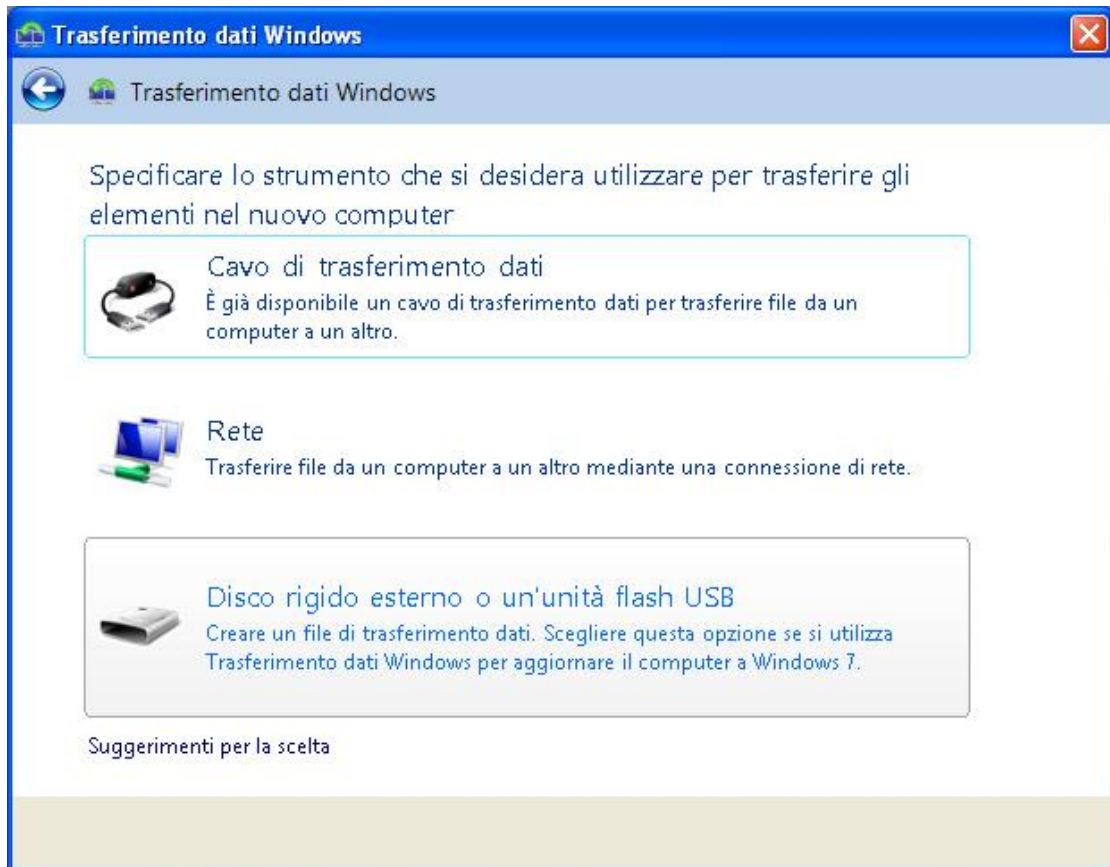


Trasferimento dati Windows crea un singolo file contenente i file e le impostazioni dell'utente. Il file potrebbe essere di grandi dimensioni a causa della quantità di dati elaborati, per questo motivo si raccomanda l'uso di un'unità disco esterna.

Elementi da tenere presenti nello spostamento dei file dal computer ad un dispositivo di archiviazione esterno:

- Trasferimento dati Windows non sposta i programmi, ma solamente file e impostazioni. Al termine dell'installazione di Windows 7 sarà necessario eseguire la reinstallazione dei programmi manualmente. Trasferimento dati Windows fornisce un elenco dei programmi utilizzati con Windows XP.
- Non usare Trasferimento guidato file e impostazioni in Windows XP per spostare i file. Non è compatibile con Windows 7 e renderebbe impossibile ripristinare i file in Windows 7. Usare Trasferimento dati Windows.
- Trasferimento dati Windows non può trasferire file da una versione di Windows a 64 bit verso una a 32 bit. Se è in esecuzione una versione a 64 bit di Windows XP, ma si intende installare una versione a 32 bit di Windows 7, è necessario copiare manualmente i file in una posizione esterna prima di installare Windows 7, quindi spostarli nuovamente al termine dell'installazione di Windows.
- Trasferimento dati Windows consente di spostare i file musicali e i video, ma non le licenze per il contenuto protetto da DRM (Digital Rights Management).

Installiamo il programma “wet7xp_x86.exe”, poi da “Tutti i programmi” lanciamo “Trasferimento dati Windows per Windows 7”

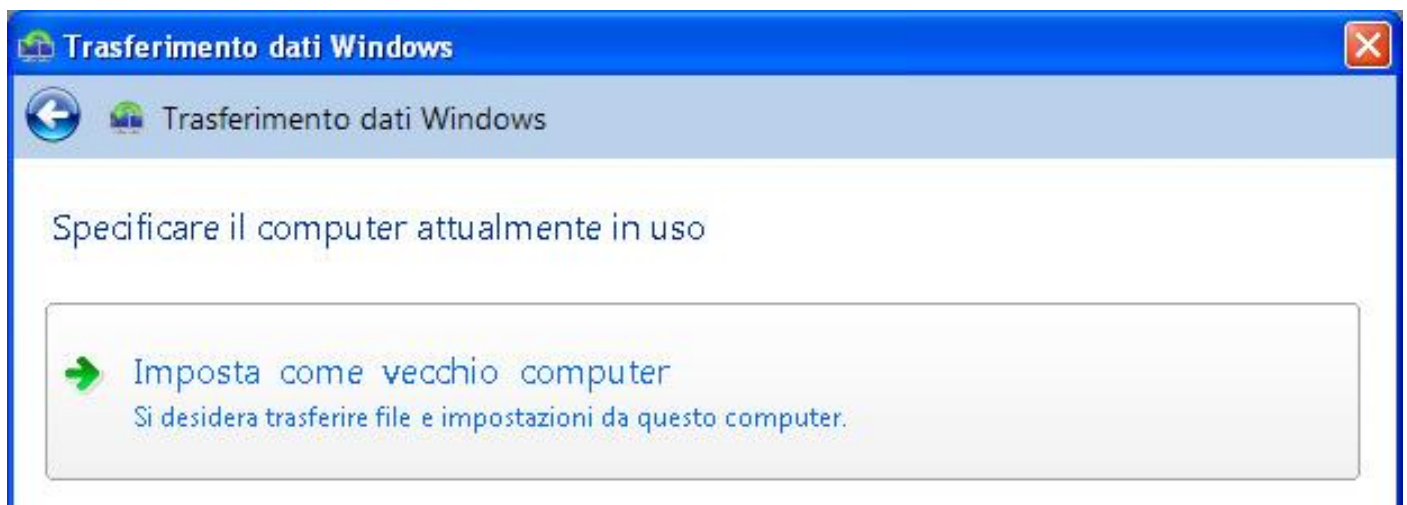


Se escludiamo la prima opzione, possiamo scegliere tra **Rete** e **Disco rigido esterno.....**

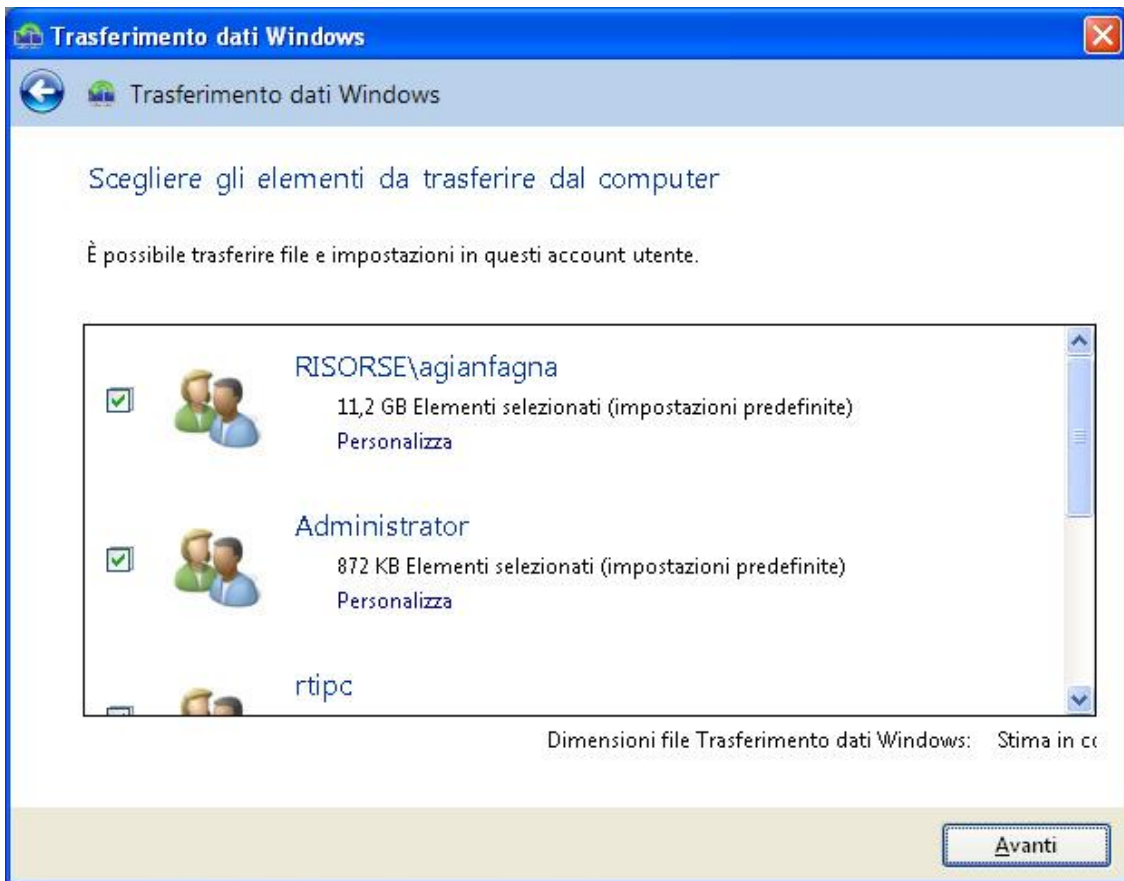
Specifichiamo la differenza tra le due voci:

1. **RETE**: serve quando bisogna trasferire i dati utente tra **2 computer** (il **vecchio** e il **nuovo** PC) collegati entrambi alla rete. Riconfigura automaticamente il nuovo PC dell'utente.
2. **DISCO RIGIDO ESTERNO O UN'UNITA' FLASH USB**: crea un file di dati su una qualsiasi unità esterna.

Prendiamo come esempio l'opzione “**Disco rigido.....**”.

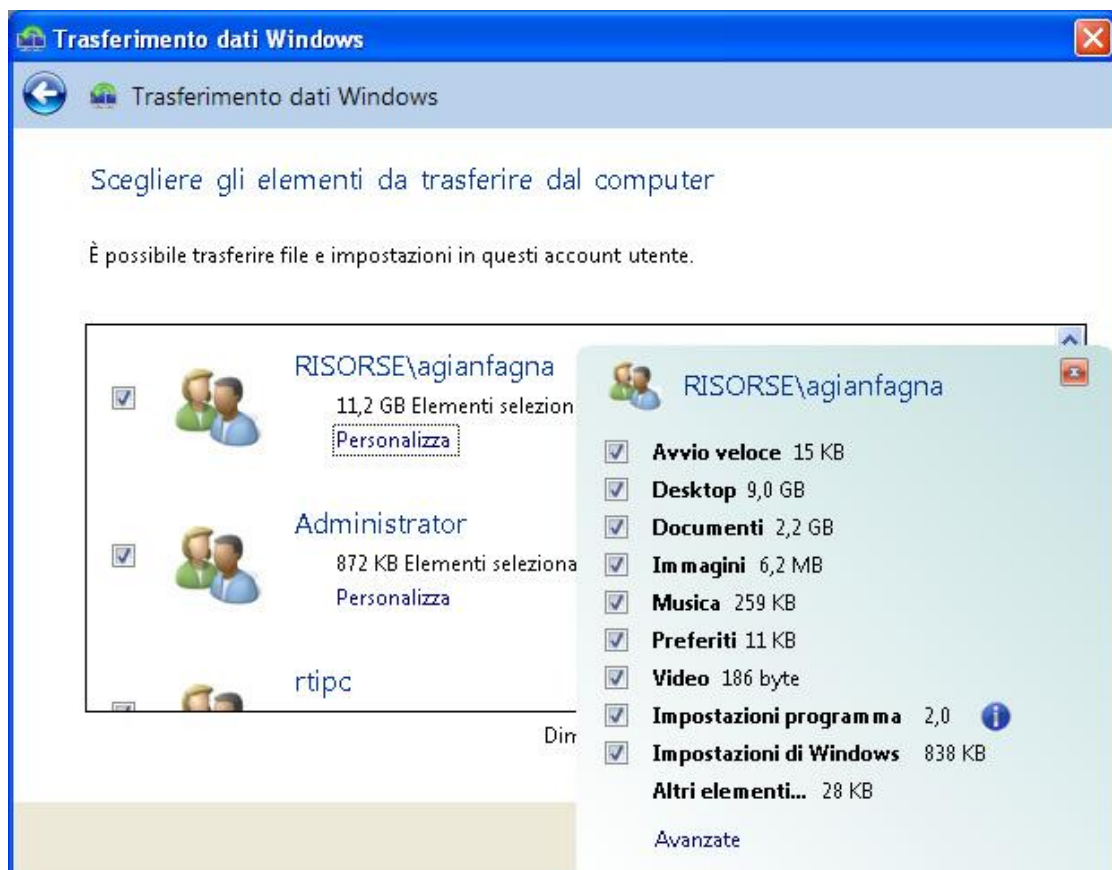


Dato che il computer ha come sistema operativo Windows XP, è per forza il “**vecchio computer**”.



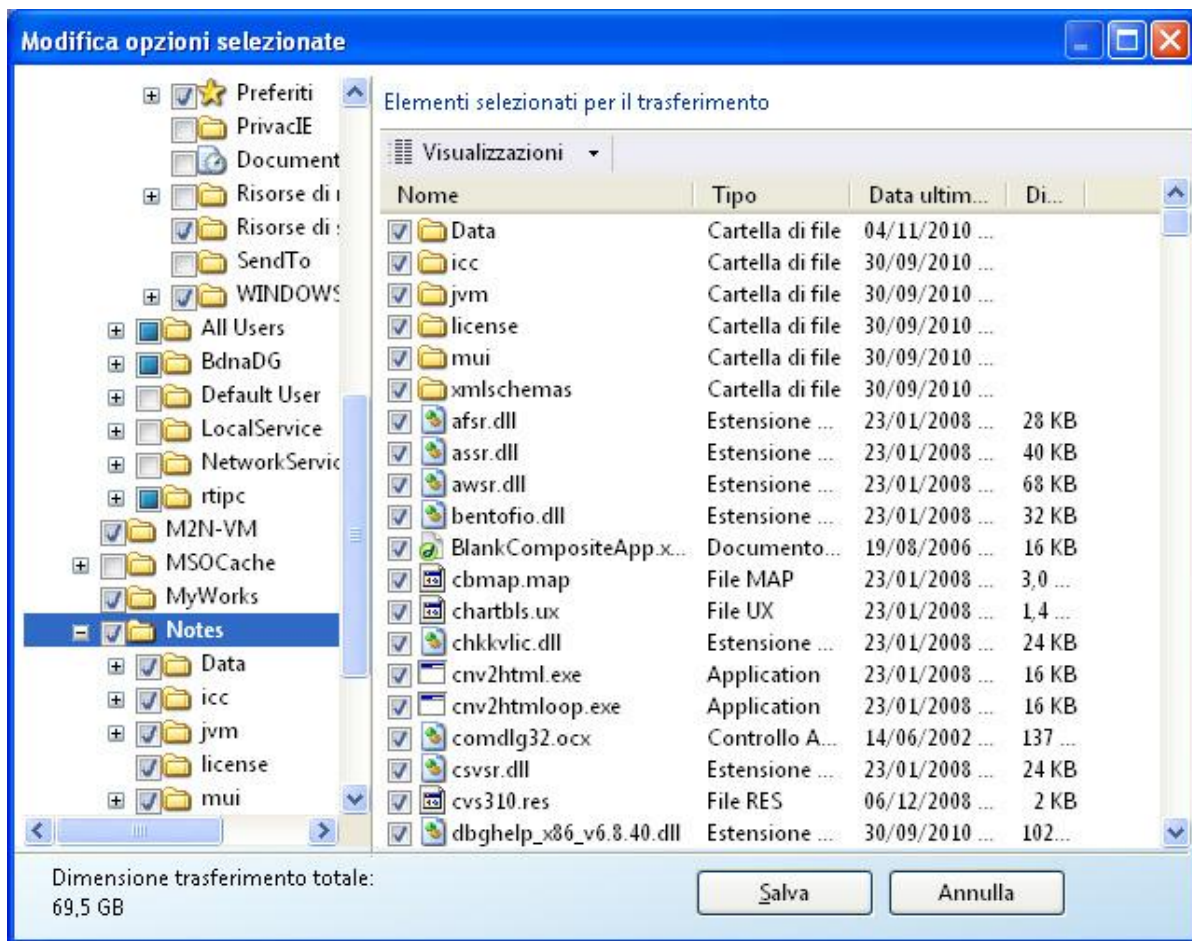
Viene mostrato l'elenco dei profili e le relative dimensioni, in termini di byte. Selezioniamo solamente quello o quelli dei quali vogliamo trasferire i dati.

Del contenuto del profilo possiamo fare un'ulteriore selezione. Clicchiamo su "Personalizza", sotto il nome del profilo e comparirà questa schermata:

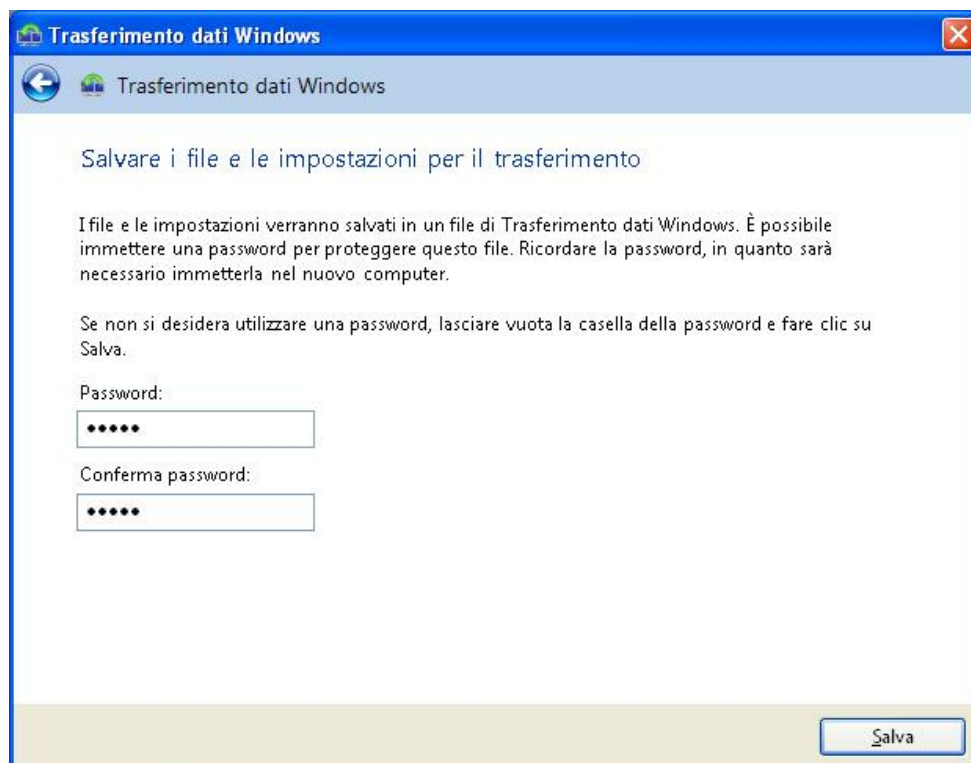


Viene mostrato quali sono i contenuti che verranno trasferiti ed anche le relative dimensioni.

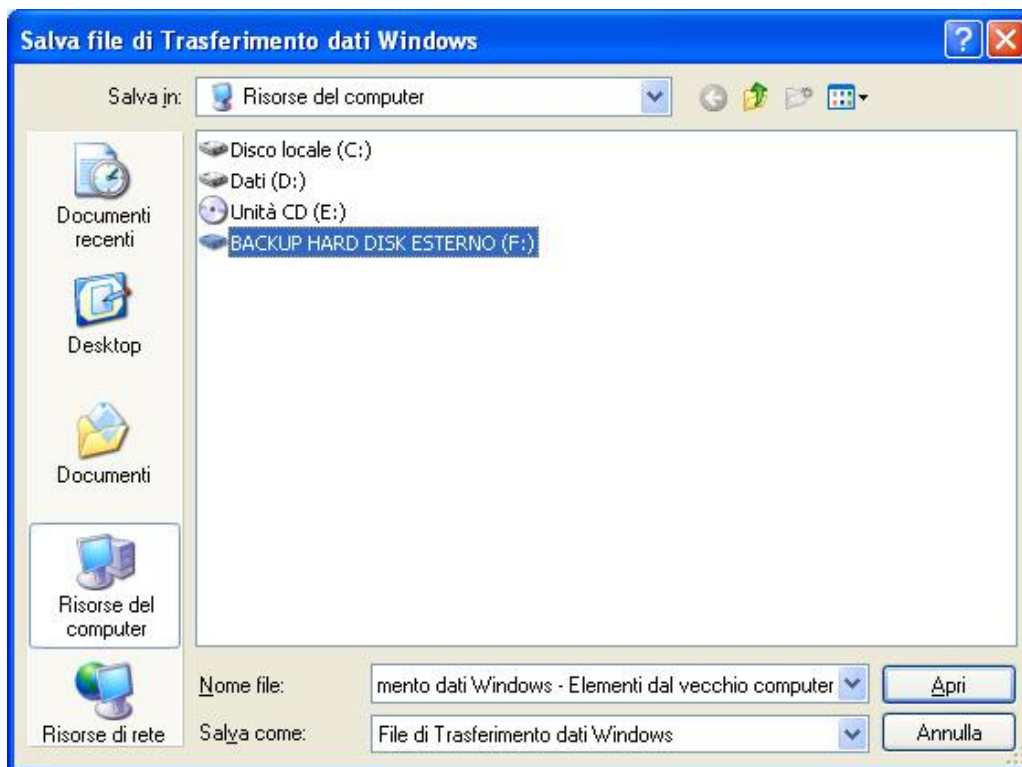
Per altre selezioni, clicchiamo su **“Avanzate”**



In questa finestra vedremo quali sono gli elementi che saranno trasferiti. Possiamo ancora aggiungerne altri o eliminare quelli che non ci interessano. Quando siamo pronti, clicchiamo su **“Salva”**.

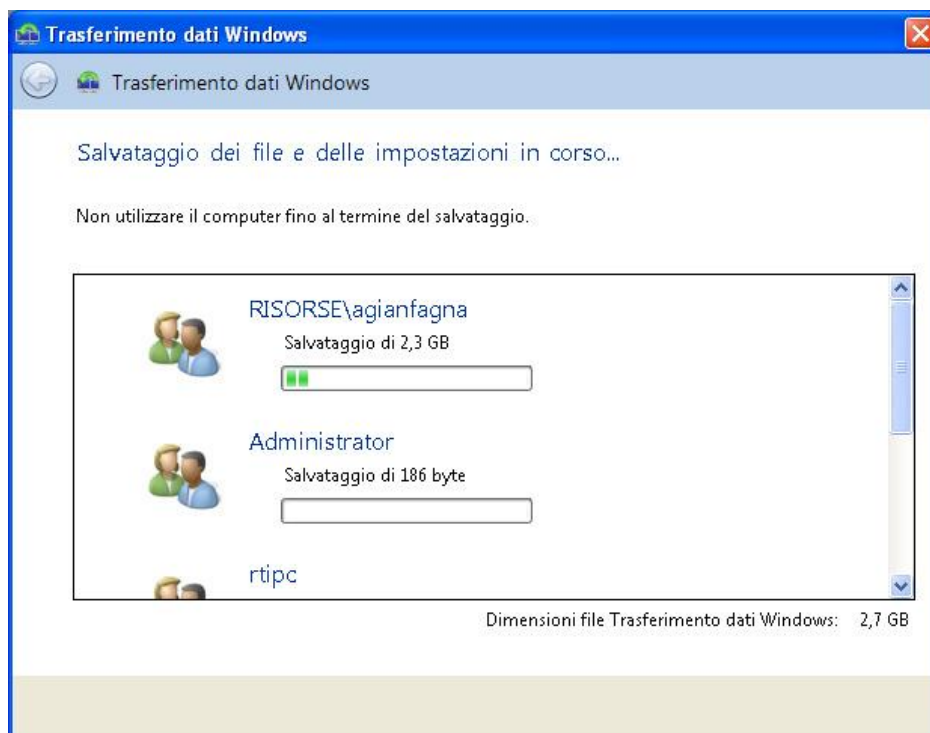


Ci viene richiesta una password e la relativa conferma. E' una qualsiasi password, che decidete voi sul momento. Servirà solo per proteggere il file che contiene i dati, nel caso in cui venga smarrito.



Dovrete scegliere su quale unità salvare il file e il nome che volete assegnargli.

A questo punto, quando andrete avanti, inizierà la creazione del file che conterrà i dati dell'utente.



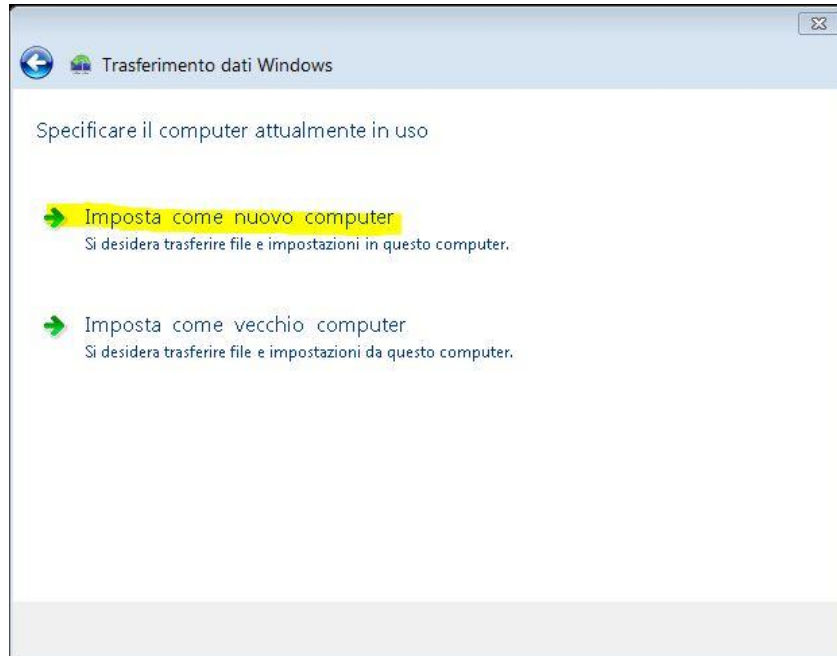
Da ricordarsi che è possibile aggiungere ai dati da trasferire, la cartella **Data** (di Notes) e il file **Notes.ini**, così si eviterà di riconfigurare da capo il client Lotus Notes. E' consigliabile, sul nuovo computer, prima del trasferimento, eliminare questi 2 elementi in quanto, a seconda delle impostazioni, potrebbe verificarsi la presenza di files doppi che andrebbero ad influire sulla corretta configurazione del client di posta.

COMPUTER CON SISTEMA OPERATIVO WINDOWS 7

Abbiamo creato il nostro file che contiene i dati dell'utente, che dobbiamo trasferire in Windows 7.

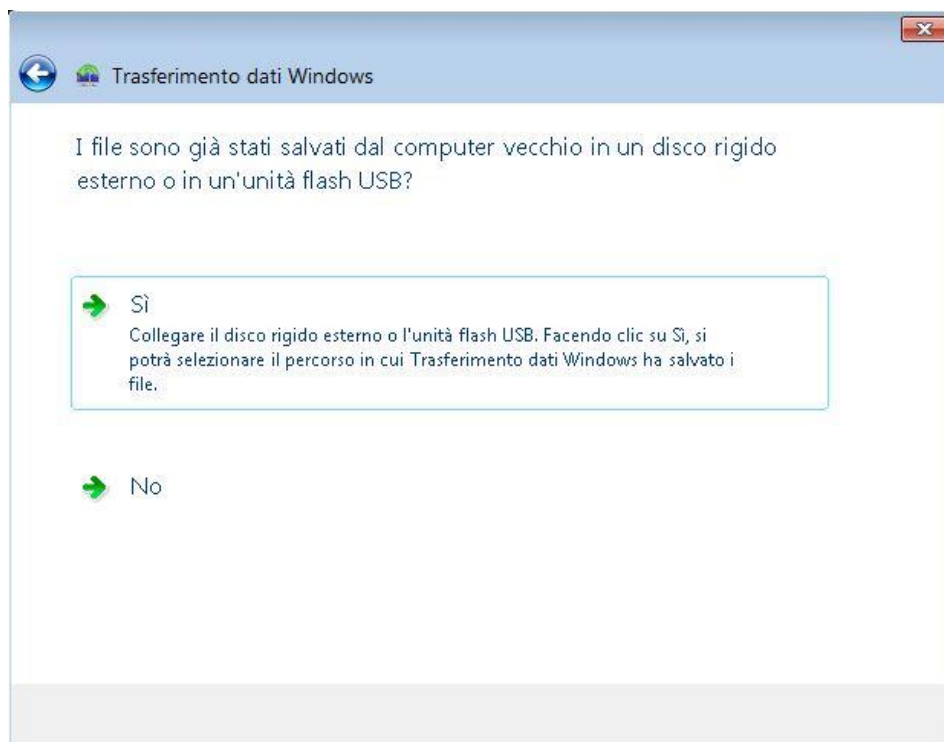
Clicchiamo su Start – Tutti i programmi – Accessori – Utilità di sistema - Trasferimento dati Windows.

Dopo la solita schermata di presentazione, iniziamo la procedura guidata:

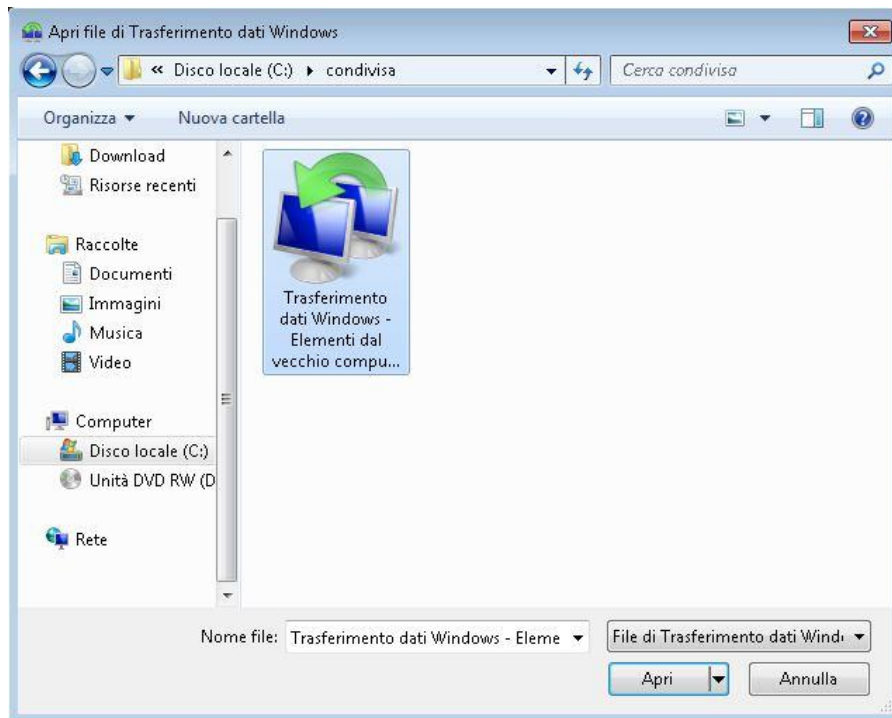


A differenza di prima, stavolta selezioniamo “Imposta come nuovo computer”.

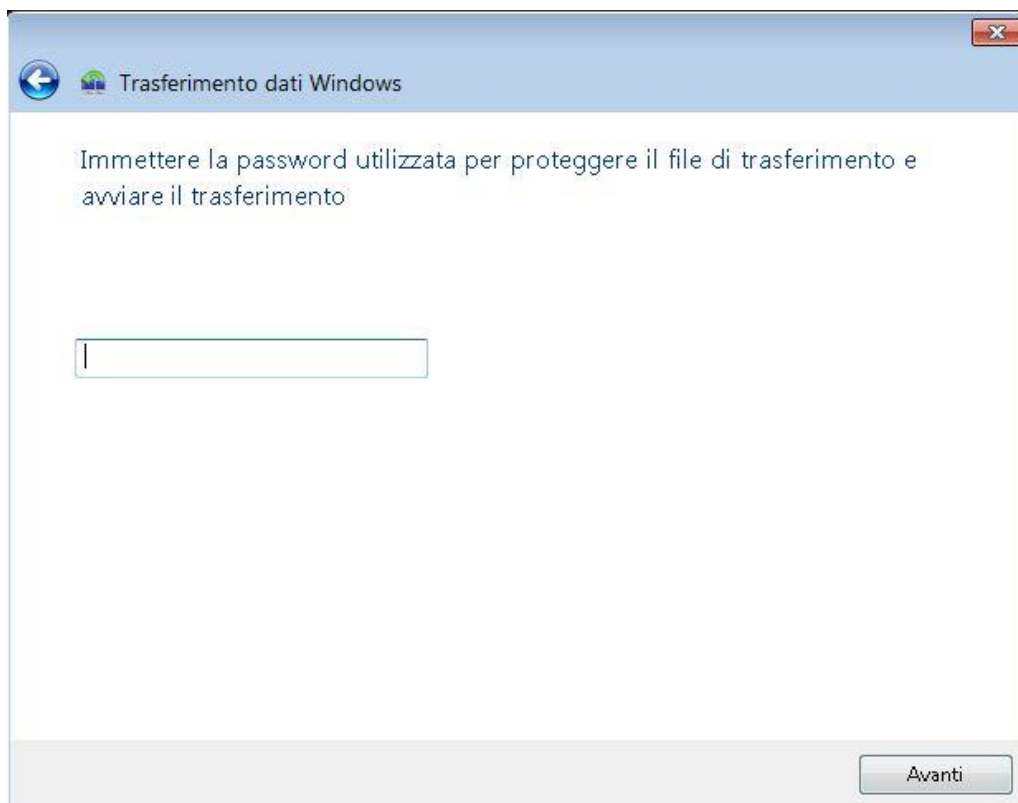
Il procedimento descritto in queste pagine può essere usato anche per trasferire dati utente tra 2 sistemi operativi Windows 7.



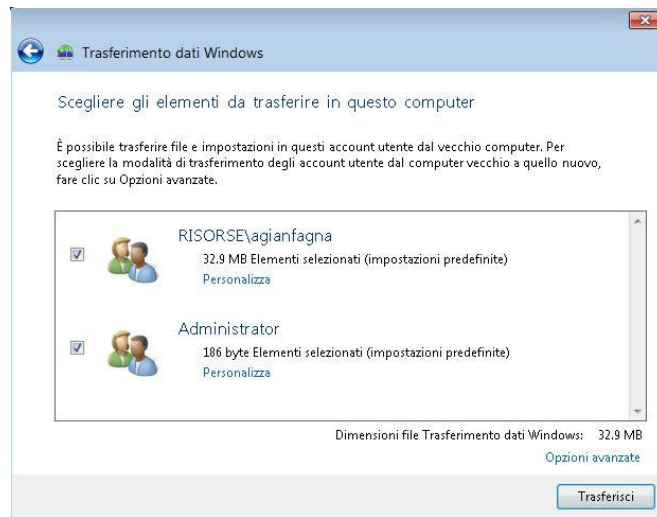
A questa domanda risponderemo sì, giacché abbiamo già salvato il file in un'unità esterna.



Selezioniamo il file dall'unità scelta in precedenza.

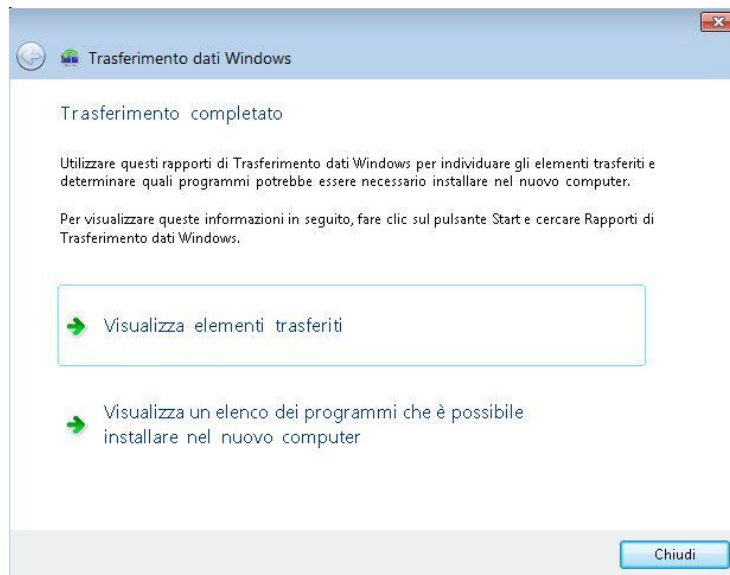


Immettiamo la password

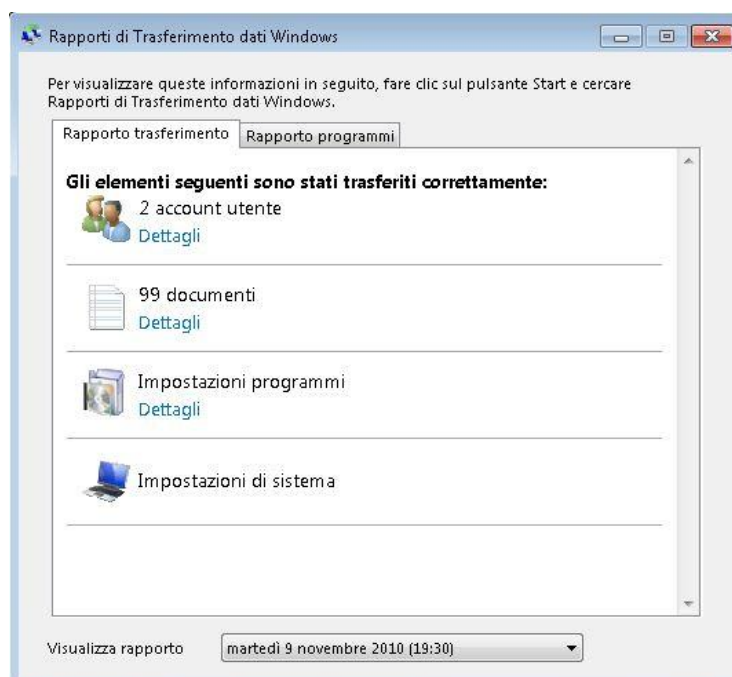


Ci viene presentato l'elenco delle opzioni scelte all'inizio e clicchiamo sul bottone "Trasferisci"

Il trasferimento avrà inizio e al termine comparirà la seguente schermata.



Con "Visualizza elementi trasferiti" vediamo quali sono i dati trasferiti dal vecchio computer.

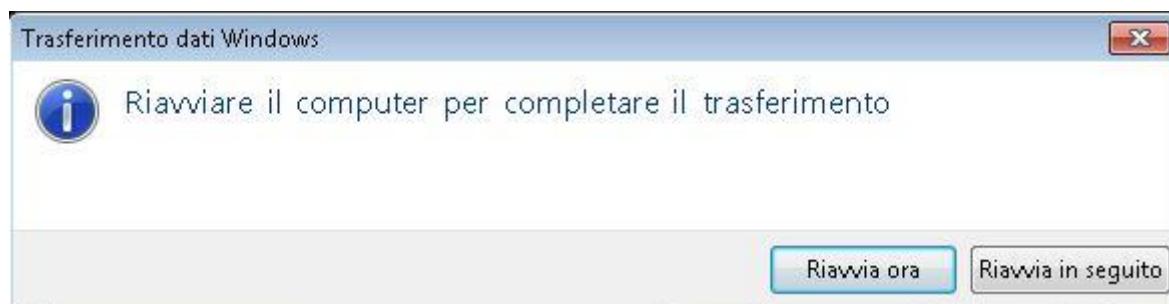


Notiamo che c'è anche una cartella "Rapporto programmi".



Qui è visualizzato l'elenco dei programmi installati nel vecchio Windows XP. Serve a ricordare il software che l'utente aveva installato in precedenza. Nel caso di programmi installati anche in Windows 7, la tabella mostra l'indicazione "Già installato".

Quando chiudete il programma, vi sarà chiesto di riavviare il computer.



TRASFERIMENTO DATI UTENTE TRA 2 COMPUTER COLLEGATI ALLA STESSA RETE

Per trasferire i dati di un utente tra il suo vecchio PC con Windows XP e il nuovo con Windows 7, oltre che nel modo visto in precedenza, possiamo farlo se abbiamo i 2 computer (il vecchio e il nuovo) collegati sulla stessa rete.

Andiamo su quello con Windows XP e lanciamo sempre il “Trasferimento dati Windows per Windows 7” e, al posto di selezionare “**UNITA' DISCO**”, come unità per salvare il file dei dati, selezioniamo “**Rete**”.

Scegliamo “**Vecchio computer**” e andiamo avanti

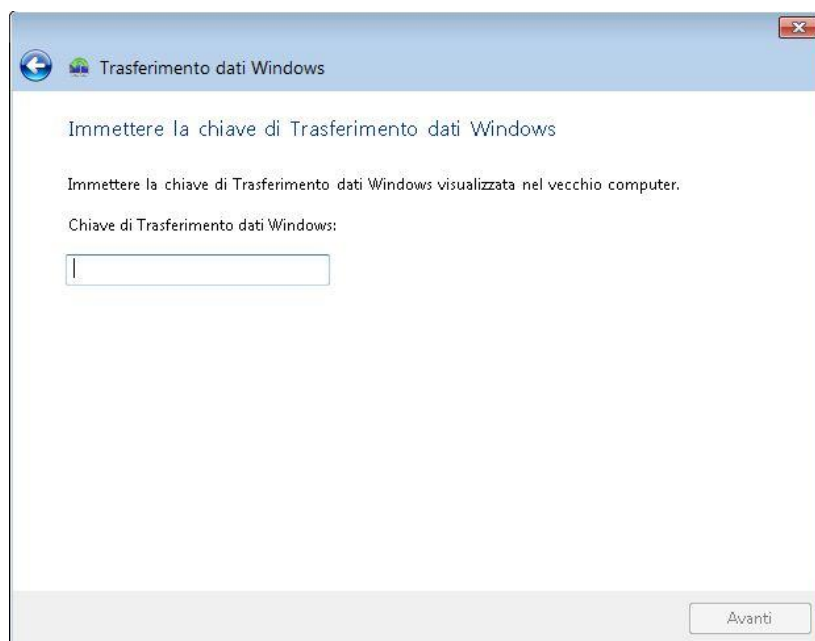


Prendiamo nota di quella chiave di 6 caratteri che ci compare in basso, nella schermata.

Andiamo sul computer con Windows 7, andiamo sempre in Accessori e selezioniamo Trasferimento dati Windows. Scegliete sia “**RETE**” che “**Nuovo computer**”



Cliccate sull'opzione "Già installato nel vecchio computer"



Immettete ora la chiave di 6 caratteri che vi è stato segnalato dalla schermata del PC con Windows XP.

Selezionate "Avanti". Il software cercherà nella rete un PC che ha la stessa chiave. Non c'è bisogno di specificare qual è il vecchio computer, il contatto viene stabilito sulla base dell'uguaglianza delle due chiavi. Seguite le istruzioni precedenti e al termine riavviate il computer.